

## 新竹縣議會議員出國考察報告表

出國議員	張良印
出國地點	日本大阪、京都
出國日期	自 114 年 3 月 13 日起至 114 年 3 月 17 日止，共計 5 天
報告日期	114 年 3 月 20 日
考察目的	考察當地經濟、交通、文化、觀光等產業及設施
考察經過	詳如行程表
考察心得 及建議	<p>本次前往日本京都的考察中，感受到京都在都市規劃與景區規劃上的成功經驗，這些經驗無論是對於提高觀光品質，還是提升當地居民生活品質，都具有重要的借鏡價值。觀察京都如何將古老的文化與現代都市規劃結合，讓我對新竹縣未來的觀光發展有了更多的想法與建議。</p> <p>在京都的都市規劃中，給我印象最深刻的是他們在人車分流方面的努力。無論是市區街道，還是靠近熱門景點的區域，都能見到清晰的指示與規劃，將行人與車輛的通行區域區隔開來，減少了交通擁堵與人流干擾，提升了市民與遊客的安全感與舒適度。新竹縣作為一個充滿科技與人文氛圍的城市，在規劃市區與景點時，也可以借鏡京都這種人車分流的方式，尤其是在擁擠的商業區或熱門景點</p>

附近，這不僅能提升市區的交通流暢度，也能給遊客帶來更加愉快的遊覽體驗。

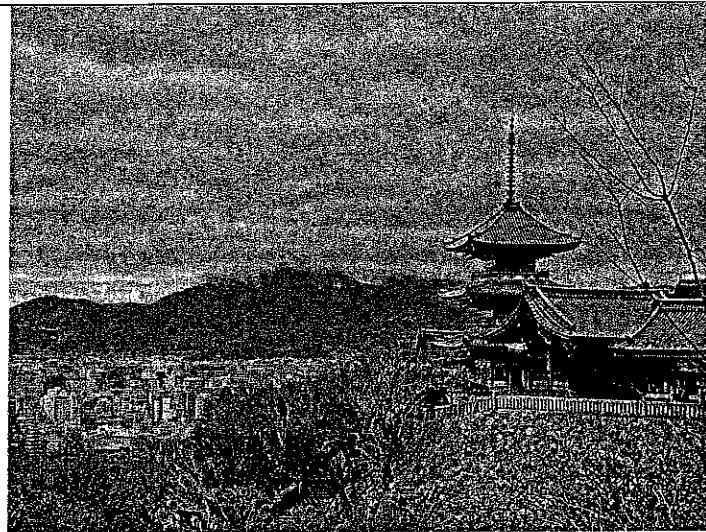
京都景區規劃，歷史與現代相融，文化氛圍濃厚，清水寺、金閣寺、嵐山渡月橋與竹林小徑等景點的規劃，都在保留文化與歷史價值的同時，兼顧了遊客的需求。每個景區不僅保持著古老的文化特色，還巧妙地融入了現代設施，例如無障礙通道、清晰的標識系統、便利的休息區等，這些設計不僅方便遊客，也能讓文化遺產更好地與現代需求相契合。新竹縣未來若要發展觀光，應注重古老文化的保護與現代設施的結合。例如，對於新竹的古蹟或具有文化價值的景點，可以進行相應的修復與維護，並設計適合的遊覽路線與設施，讓遊客在欣賞歷史的同時，也能享受現代的便利。

京都的綠化與景觀設計，融合自然與人文，提升美感。京都的城市規劃中，綠化與景觀設計扮演了重要角色。無論是在主要景點還是市區街道，綠樹成蔭，花草點綴，這些綠意不僅增添了都市的美感，還能帶來清新與放鬆的氛圍。特別是在像竹林小徑這樣的景區，周圍的自然景觀與歷史遺跡相得益彰，形成了一種和諧的視覺體驗。對新竹縣而言，未來在觀光發展中，可以加強綠化設計與自然景

觀的規劃，將當地的自然資源與文化景點相結合，打造既符合當地特色又具有吸引力的觀光景點。

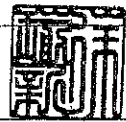
京都作為世界知名的觀光城市，其成功的都市與景區規劃，為新竹縣的未來觀光發展提供了很多寶貴的借鑒。新竹縣擁有豐富的自然資源與深厚的文化底蘊，若能在規劃中融入現代設施、綠化景觀、細緻服務等元素，並強化交通與人車分流，必能打造出一個既具當地特色，又能吸引國際遊客的觀光城市。我相信，在不久的將來，新竹縣將成為一個與京都等國際觀光城市媲美的旅遊熱點。

活動照片



# 新竹縣議會議員出國考察報告表

徐瑜新



出國議員	徐瑜新
出國地點	日本 / 關西大阪參訪 MIHO 美術館見學 5 日
出國日期	自 114 年 3 月 13 日起至 114 年 3 月 17 日止，共計 5 天
報告日期	114 年 3 月 22 日
考察目的	考察當地經濟、交通、文化、觀光等產業及設施

## 詳如行程表：

考察經過

日期	地點	行程紀要	備註
3/13(四)	桃園機場-大阪關西-「大阪城」	「日本三大名城」之一的「大阪城」，「大阪城跡」是被視為日本文化象徵的古城。	
3/14(五)	大阪-遊覽箕面瀑布享受大自然洗禮-心齋橋、道頓堀、御堂筋	「箕面瀑布」為「日本瀑布百選」，一年四季都能欣賞到美麗風景。【心齋橋、道頓堀、御堂筋】夜裡五光十色的霓虹燈倒映在河面，熱絡有名心齋橋商店街，琳瑯滿目的商品及人潮不斷	
3/15(六)	大阪-MIHO 美術館-水庵-琵琶湖環湖-京都車站	MIHO 美術館坐落於綠意環繞的山間，館藏品數量多達約三千件，其中常設展品有 250 件，古代的藝術品、佛教美術品及茶道具等日本美術作品。	
3/16(日)	京都-世界遺產·清水寺-世界遺產金閣寺-嵐山渡月橋-千山鳥居	【清水寺】寺院建築氣勢宏偉，結構巧妙，未用一根釘子。【金閣寺】京都地區〔北山文化〕最具代表性的建築物，在陽光的照射下顯得金光閃閃，金碧輝煌倒影在水中最是美麗。【嵐山渡月橋】此處是日本平安時代王公貴族最愛的地方。	
3/17(一)	京都-【平等院】-大阪-關西機場-桃園機場	【平等寺】位於京都府宇治市，以華美佛堂「鳳凰堂」和春季怒放的紫藤花聞名。大阪臨空 Outlet 以美國南部港都「查爾斯頓」的街景為靈感設計，購物村洋溢著優雅、慢活的小鎮風情。	

考察心得  
及建議

1. 本次參訪為深化台日地方文化、經濟及科技等領域的交流合作，新竹縣政府縣長楊文科與新竹縣議會議長張鎮榮帶領議員組團赴日本大阪進行交流，大阪府議會及大阪市議會熱情款待，於3月13日晚上舉辦歡迎晚宴，新竹縣積極推動產業發展，包括AI智慧園區、擴大新竹科學園區用地，並規劃「桃竹苗大矽谷計畫」，藉由前瞻布局，期望吸引更多國際夥伴合作投資，促進區域繁榮。除科技產業外，新竹縣亦關注農業、文化、觀光及人文藝術等領域，期待與大阪攜手交流，共同探索雙方發展新契機。
2. 感謝大阪府的熱情款待。台灣與日本關係一向友好、密切，雙方在經貿、文化、教育及觀光等領域，都保持緊密交流與合作，期望藉由此次考察，能與大阪及日本的各界有進一步交流，彼此汲取寶貴經驗、深化友誼。
3. 本次重點行程為日本大阪MIHO美術館，MIHO美術館由世界知名建築師貝聿銘設計，建築理念為歡迎來到現代桃花源，其設計乃陶淵明的(桃花源記)所述忽逢桃花林，夾岸數百步，復前行，便得一山，山有小口，彷彿若有光，復行數十步，豁然開朗，一個建築成功的關鍵取決於光線，在山洞口及大廳等，都可以看到光的美景，MIHO於1997年開館。該館坐落於琵琶湖南端的信樂山群中，約80%的建築結構隱於地下，以保護周圍自然景觀，實現建築與自然的和諧共生。從停車場需經過櫻花步道、隧道和吊橋才能抵達館區，這一設計靈感便是源自中國古典文學作品《桃花源記》中的世外桃源仙境。
4. 營運方面，MIHO美術館由秀明文化財團營運，館藏以創辦人小山美秀子的私人收藏為主，包括日本、中國、南亞、中亞、西亞、埃及、希臘、羅馬等古文明的藝術品，約逾2000件。MIHO美術館的建築設計理念、環境融入方式及展覽規劃，其成功經驗未來期望能轉化為新竹縣美術館的養分。
5. 從古至今傳誦北山文化曙光的【金閣寺】，鹿苑寺俗稱“金閣寺”，為臨濟宗相國寺派的知名禪宗寺院。處原為公卿西園寺家的莊園，於西元1397年讓予足利氏第三代將軍“足利義滿”後，就以舍利殿“金閣”為核心興建成“北山殿”。“北山殿”於創建之初乃為政治和文化的重鎮；用來接待天皇或是中國“明朝”派來的使者；義滿逝世後，遵其遺言而改為寺院。【金閣寺】在陽光的照射下顯得金光閃閃，金碧輝煌倒影在水中最是美麗
6. 【平等寺】創建於永承7年(西元1052年)，是時任關白的藤原賴通將其父藤原道長的別墅改建成的寺院。堂中供奉阿彌陀如來，此建竹現名「鳳凰堂」，以佛經中描繪的淨土宮殿為原型，以建築風格優美輕靈。其中，鳳翔館展示平等院所藏多樣寶物的博物館，展品包括梵鐘、鳳凰一對、26尊雲中供養菩薩像、十一面觀音立像。

## 新竹縣議會議員出國考察報告表

出國議員	吳菊花
出國地點	日本大阪、京都
出國日期	自 114 年 3 月 13 日起至 114 年 3 月 17 日止，共計 5 天
報告日期	114 年 3 月 21 日
考察目的	考察當地經濟、交通、文化、觀光等產業及設施
考察經過	詳如行程表
考察心得 及建議	<p>本次與新竹縣議會的考察團前往日本大阪，主要參觀位於滋賀縣的 MIHO 美術館。這次考察不僅感受到了日本美術館的設計理念與文化氛圍，更為新竹縣未來興建美術館提供了寶貴的參考與啟發。以下是我在參訪過程中的一些心得體會：</p> <p>1. 美術館的空間規劃與設計</p> <p>MIHO 美術館的建築設計給人一種與大自然和諧融合的感覺。美術館本身並非僅是藝術品的展示場所，而是將空間與環境相結合，營造出一種靜謐而沉浸的氛圍。無論是館內的布局、展品的展示方式，還是周圍自然景觀的巧妙融入，都讓人感受到藝術與大自然的共鳴。這樣的設計理念讓我深刻反思，在新竹縣未來興建的美術館中，應如何運</p>

用空間與自然環境的關聯，為民眾創造一個既具藝術氛圍又能放鬆身心的場所。

## 2. 美術館的永續經營

MIHO 美術館的經營模式非常成功，館內不僅有來自世界各地的藝術品展覽，還有固定的文化活動，並且積極與其他國際機構合作，推動文化交流。這種多元化的經營方式讓美術館成為一個充滿活力的文化基地。對於新竹縣而言，如何在未來的美術館建設中實現永續經營，並打造具國際視野的文化平台，將是需要深思的重要課題。

### 結語

此次參觀滋賀縣 MIHO 美術館的經歷，不僅讓我對美術館的建設與經營有了更深入的了解，也讓我對未來新竹縣美術館的設計與發展方向有了更多的思考。美術館不僅是一個藝術展示的場所，更應該成為人們心靈的寄託，承載著文化交流與教育的使命。希望未來新竹縣能夠借鑒這次考察的經驗，打造出一座既符合當地特色，又具備國際水準的美術館，為市民帶來更多元、深刻的藝術體驗。

活動照片





# 新竹縣議會議員出國考察報告表

徐瑜新

出國議員	徐瑜新
出國地點	中國 / 成都市經建考察 6 日
出國日期	自 114 年 4 月 15 日起至 114 年 4 月 20 日止，共計 6 天
報告日期	114 年 4 月 23 日
考察目的	考察當地經濟、交通、文化、觀光等產業及設施

詳如行程：

考察經過

日期	地點	行程紀要
4/15(二)	台北-成都-錦里古街	【錦里古街】秦漢時期便已存在，靠近成都武侯祠，頗有古蜀國民風，混合三國文化以及川西文化。
4/16(三)	成都-熊貓保護研究中心都江堰基地-世界文化遺產都江堰-寬窄巷子	【中國大熊貓保護研究中心都江堰基地】佔地約 51 公頃，園區內綠樹成蔭，熊貓是中國也是四川的代表標誌，也是中國最具代表性的珍稀國寶。 【都江堰水利工程】備稱為古代水利的燦爛珠，距今二千多年前主持修建之都江堰，是中國保存最完整的古代水利工程。【寬窄巷子】是一個集中展示老成都文化的旅遊勝地。
4/17(四)	成都-搭乘高鐵-松潘古城-魯能聖地步行街-九寨溝	【松潘古城】四川省歷史名城，是歷史上有名邊陲重鎮，被稱為“川西門戶”古為用兵之地，古城規模宏偉，氣勢非凡，其城牆的長度、高度、厚度、浮雕石刻在民族地區是首屈一指。
4/18(五)	九寨溝風景區	【九寨溝國家公園】大自然鬼斧神工之傑作，四周雪峰高聳，湖水清澈艷麗，飛瀑多姿多彩，急流洶湧澎湃，林木青蔥婆娑，被世人譽為童話世界，人間仙境，號稱水景之王。
4/19(六)	神仙池-黃龍九寨站-搭乘高鐵-成都	【神仙池】在藏語中被稱為“嫩恩桑措”，意思是仙女洗浴的地方。沿著古樸的木棧道慢慢前行，成片的山坡被乳白色鈣質所包裹，形成奇特的盆狀鈣化池和鈣化坡，池中的水色發出一種獨特的“九寨藍”有不食人間煙火的味道。
4/20(日)	成都-機場-台北	搭機返回美麗的家

1. 四川的成都是中國十大古都之一，宜人的風景、具有重大意義的歷史文物及遺址，同時還是瀕臨絕種的「熊貓」發源地，而成都市是四川省的省會，佔地約為 12,390 平方公里，歷經 4,000 年來的歷史，擁有「天府之國」美稱，從夏朝金沙文明的發展，古蜀文化顛峰時期命名為成都。成都有兩座世界文化遺產，包含四川大熊貓棲息地、都江堰，四川大熊貓棲息地佔地廣闊，綠樹成蔭，花香鳥語，與自然環境相得益彰，尤其觀賞大熊貓餵食時的樂趣，看著牠們享受竹子大餐，真的非常療育。都江堰是戰國李冰等人所修建、中國現存的最古老的水利工程，園區內的「安瀾橋」，與另一伴牽手走上夫妻橋「安瀾橋」並掛上祈福籤，祈禱感情纏綿、天長地久，園區內有魚嘴、寶瓶口、飛少堰、伏龍觀、離堆古園、安瀾索橋等自然景觀。
2. 寬巷子以其寬敞的街道和保存完好的清代建築而得名，你可以在這裡漫步，欣賞著百年歷史的建築風貌，感受著悠久的歷史氛圍。窄巷子則以其狹窄而迷人的巷道聞名，這裡集結了許多時尚咖啡廳、茶館、酒吧和餐廳，帶來悠閒愜意的生活氛圍。在井巷子中，可以看到老成都獨特的市井風貌，並欣賞到保存完好的磚文化牆。
3. 九寨溝位於成都周邊的阿壩藏族自治州，是國家級風景名勝區和自然保護區，被列入了世界人類自然遺產名錄。這個令人驚嘆的地方是由九個藏族村寨所組成，因此得名為九寨溝。九寨溝的主要景區呈「Y」字形，由樹正溝、日則溝和則查窪溝三條溝組成，總長超過 50 公里。九寨溝以其五絕而聞名，包括高峰、彩林、翠海、疊瀑和藏族風情。其中，樹正溝景區以其壯麗的盆景灘、樹正群海和瀑布而著名，日則溝景區則擁有諾日朗、珍珠灘和高瀑布等壯觀景點。此外，則查窪溝景區的長海和五彩池也吸引了眾多遊客。除了壯麗的自然景觀，九寨溝還擁有豐富的動植物資源，原始森林中棲息著各種珍貴的野生動物，是一生必到的景點之一。
4. 「神仙池」藏語叫「嫩恩桑措」，意為仙女沐浴的地方。位於四川省西北部岷山山脈南段，斯烏克蓋北麓。總面積約 30 萬公頃處於一條長約 3 公里的寬谷中，整個景區被浩瀚的林海包圍，景區被高大的喬木和密集的箭竹分成三個景點：上部稱「蓮台映彩」，中段為「仙女池」，下段名「金流泛波」。
5. 成都比台灣更進步的地方還有電子支付及物流系統。在成都連水果攤都是微信支付，物流的部分，「在成都吃得到海魚」，因為大陸物流非常發達，整個大陸雖然那麼大，但是快的話甚至一天就可以把物資送到各個地方。這實在令我非常吃驚，在台灣，網購快也要 2-3 天才到，慢的話甚至一個星期。電子支付以及物流速度都是以後台灣可以努力的地方。
6. 成都的基礎硬體設施設備很完善，清新的空氣、便利的生活，對「天府之國」有了新的印象。成都吸引的不只是公園與城市的完美結合，還有其厚重的歷史人文氣息、現代都市活力與濃濃的人間煙火氣，世界文化遺產都江堰，追尋中華文化歷史脈絡，為中華祖先的大智慧深深折服，對燦爛的古蜀文明和華夏先輩們的家國情懷敬佩不已；在成都大熊貓繁育研究基地，大家近距離領略憨態可掬的國寶大熊貓風采，品川味火鍋、賞川劇變臉，觸摸歷史留下的痕跡，體味煙火成都的悠閒生活。
7. 成都的經建考察讓我滿滿的收穫，美麗的風景及悠久的歷史，嘆為觀止美不勝收，讓所有人都感到不虛此行。

## 新竹縣議會議員出國考察報告表

出國議員	張珈源
出國地點	美國
出國日期	自 114 年 1 月 1 日起至 114 年 2 月 24 日止計 54 天。
報告日期	114 年 3 月 31 日
考察目的	考察當地文化、經濟建設產業及相關設施
考察經過	詳如行程表
考察心得 及建議	<p>此次考察地點在美國加州洛杉磯，洛杉磯是全美的第二大城，屬於地中海型氣候，氣候宜人，最大魅力就在全年溫暖又不潮濕，因而受到來自世界各地的觀光旅客歡迎。許多民眾至洛杉磯主要是為了觀看運動賽事，不論是棒球、美式足球或籃球活動都相當興盛，帶動整個城市活力熱絡。</p> <p>洛杉磯郡立藝術博物館（LACMA）是美國西部最大的藝術博物館，也是洛杉磯文化愛好者的必遊之地。主要致力於收藏橫跨歷史、地理等多領域的藝術品，充分展現出洛杉磯獨特而多元的文化底蘊。LACMA 定期舉辦展覽、電影放映和戶外裝置藝術，不僅僅是一座博物館，也是一種連結藝術、歷史和社區的體驗。</p> <p>來美多天的行程，強烈感受到許多值得國人學習借鏡之處，LACMA 最大的特色不只是館藏，而是他把多元移民、當代議題直接轉化為美術館的核心語言，讓民眾有互動體驗式的感受。</p> <p>本席來自新竹縣的竹北市，縣府正如火如荼興建總圖書館、美術館等，其以新竹縣的自然地貌與人文風情為設計，注入養分，綠色建築的實踐，汲取竹北地區早年合院建築為靈感，以當代的方式詮釋轉換，賦予美術館開放性，與綠帶和水域諧調融合，企盼提升新竹縣鄉親的文化素養。</p> <p>然而本席認為美術館不只是在空間規劃與傳統強調固定策展方式，而是要加強與海外美術館的合作交流，把台灣的藝術與世界接軌，提升全球能見度，規劃引入在地創作者展演，讓美術館成為社會對話的平台，生活化的互動、思考性的表演活動，讓藝術可以更平易近人。</p>

## 新竹縣議會議員出國考察報告表

出國議員	邱靖雅
出國地點	日本
出國日期	自 114 年 1 月 22 日起至 114 年 2 月 5 日止計 15 天。
報告日期	114 年 4 月 5 日
考察目的	考察當地文化、經濟建設產業及相關設施
考察經過	詳如行程表
考察心得 及建議	<p>此次考察由靖雅帶領新竹縣的小選手們，前往日本靜岡長谷部誠足球學校進行移地訓練。這不只是一場體能與技術的磨練，更是一場關於「教育核心價值」的深度洗禮。在靜岡的訓練場上，日式訓練展現了其獨特的啟發式教學風格。成川教練從訓練的第一刻起，便不斷強調「目標」的重要性，甚至直言「想贏」本身就是一個強大的目標。教練並不直接給予答案，也不會大聲斥責，而是透過提問引導選手思考如何才能獲勝。這種讓孩子在安心環境下思考與嘗試的過程，讓陪同的家長們印象極其深刻。例如在控球訓練中，教練設計了看似遊戲的關卡，引導選手自行討論如何利用障礙輔助控球。這種將動腦思考、判斷力與力道控制結合的過程，正是讓孩子在競技場上脫穎而出的關鍵。</p> <p>除了技術訓練，球場硬體設施的卓越同樣令人震撼。在成川教練的安排下，我們有幸參訪了連續多年獲獎的 IAI 清水心跳球場。這座看得到富士山的球場，以其厚實且富有彈性的草皮聞名，能最大程度保護球員不因跌倒受傷，且控球完全不受天候影響。這讓隨隊的台灣教練與家長深深感嘆，一個專業的場域對於培養頂尖選手的重要性。主辦方甚至貼心地提供記者會場地，讓選手們模擬職業球員接受採訪，這種情境式的教育，在孩子心中種下了邁向國際舞台的種子。</p>

在隨後的交流賽中，我們進一步觀察到日本選手的素養與紀律。日本隊即便在場下也積極為隊友加油，家長則在旁展現出極致的淡定與禮節。最令靖雅驚訝的是，同齡的日本選手能用白板冷靜地向隊友分析走位戰術，而其他人則安靜認真地聽講，展現出高度的團隊成熟度。透過台日混編與分齡對賽，兩國選手在遊戲中建立了默契。原本習慣單打獨鬥的孩子們，在日方「沒有嬉鬧、努力達成要求」的紀律感化下，開始學會合作並體認到運動員應有的格調與風度。

考察的下半段轉往山形縣，深入探究地方文化與教育的連結。戶澤學園展示了如何將「地方文化」轉化為每學期高達 50 小時的探究課程。即便全校僅有兩百多人，八年級的學生們卻能落落大方地以完整的簡報與體驗活動，向外賓介紹傳統飲食與祭典文化。這種對家鄉的認同感與積極對外交流的態度，正是新竹縣推展國際交流時可以借鏡的模範。此外，擁有 1200 年歷史的肘折溫泉區，則給了我們關於「不觀光」的啟示。這裡不刻意迎合觀光客，而是堅持傳統的「湯治」特色與簡樸風格，甚至有年輕人返鄉傳承「角打」文化，讓古老溫泉街煥發新的生命力。

此次考察不僅是球技的交流，更是文化與思維的衝撞。從足球場上的紀律、體育設施的維護標準，到地方文化的深根教育，日方的成功經驗都將轉化為新竹縣推展基層足球與地方創生的養分。

地方創生的核心不在於打造華麗的景點，而在於「人的認同」與「文化厚度」的結合。新竹縣在推動地域振興時，應借鏡戶澤學園模式，將本縣特有的客家文化或東方美人茶產業轉化為系統化的校園課程，讓在地孩子從參與中產生使命感。靖雅期許未來能持續深化這樣的文化傳承，讓新竹的孩子能內化出對家鄉的深厚情感與堅韌靈魂。

## 新竹縣議會議員出國考察報告表

出國議員	鄭美琴
出國地點	日本
出國日期	自 114 年 8 月 17 日起至 114 年 8 月 21 日止計 5 天。
報告日期	114 年 8 月 22 日
考察目的	考察當地文化、經濟建設產業及相關設施
考察經過	詳如行程表
考察心得及建議	<p>考察內容</p> <p>1 福岡市的交通運輸設施及建設狀況。</p> <p>2 太宰府天滿宮內祀奉著〈學問之神〉管原道真，地位相當於我們的孔廟各地湧入的祈福人更是潮絡繹不絕。</p> <p>3 櫛田神社為博多總鎮守(守護神)博多夏日祭典〈博多社園山笠〉代表性神社自古來便是保佑不老長壽，生意興隆的神明，以〈櫛田神〉暱稱最受當地居民愛戴。</p> <p>4 金鱗湖清晨的晨霧特別的美，據說晨霧之所以發生是由於湖水本身含有溫泉，而蒸氣從湖面漂出而形成。</p> <p>總結此次考察的收穫及感想，學習福岡城市的創新產業集群模式，及文化與現代化的結合推廣方式提升我們本縣的旅遊吸引力。</p>

## 新竹縣議會議員出國考察報告表

出國議員	吳旭智
出國地點	日本東京
出國日期	自 2025 年 7 月 20 日起至 2025 年 7 月 27 日止，共計 8 天
報告日期	2025 年 8 月 1 日
考察目的	考察當地經濟、交通、文化、觀光等產業及設施
考察經過	詳如行程表
考察心得 及建議	<p>本次出訪的目的：</p> <ol style="list-style-type: none"><li>1. 觀察東京都會型觀光、歷史文化景點與港灣再生案例的整體運作；</li><li>2. 比較日本親子旅遊的服務動線、交通銜接、商圈管理與活動經濟帶動模式；</li><li>3. 回應本縣（市）發展觀光與親子友善城市之需求，提出可落地的政策建議。</li></ol> <p>參訪重點與觀察：</p> <p>【原宿・澀谷   年輕潮流與商圈秩序】</p> <p>上午從原宿竹下通開始。早時段人潮已經非常多；中午後人氣店家排隊逐漸拉長，但巷弄內仍可找到風格獨立的小店。走到表參道，林蔭步道＋大型品牌旗艦店的對比，讓人看到「國際品牌X在地小店」的層次安排。</p> <p>午後轉往澀谷，從天橋望向十字路口，紅綠燈一換、數百人交錯而行卻不混亂。商場內多處設置親子休息區、哺乳室指引與嬰兒車停放點，家長帶孩子也</p>

能輕鬆逛。

對本縣啟示：規劃青年友善街區，須同時設計拍照節點、慢行動線、街頭表演管理與親子設施密度，保持活力也顧秩序。

### 【讀賣樂園 | 都會型主題樂園的細膩分層】

夏季園區以清爽色系與遮陽設施為主，入口處安排推車租借與置物櫃，地圖上清楚標示兒童友善設施與廁所間距。熱門遊樂設施採分時入園／預約制，主舞台活動穿插親子互動，讓排隊時間不至於枯燥。

園內小吃攤的兒童份量與過敏原標示做得很到位；員工引導親切、主動協助拍照，讓家庭旅客有被照顧的感覺。

對本縣啟示：大型活動與樂園化經營，關鍵在分時預約、遮陽與休憩密度、兒童友善與過敏原標示的標準化。

### 【橫濱港・拉麵博物館 | 港灣再生x高值體驗】

上午沿著橫濱港步行，舊倉庫群改造為文創與餐飲，水岸木棧道銜接順暢、座椅間距舒適，適合親子推車慢走。

午後進入拉麵博物館。常設展讓人了解拉麵演變；最令人驚豔的是手作課程：

- 流程細：報到、著裝、衛生與安全解說、老師示範、學員實作，每一步都有明確指引。
- 人數控制：教學人員與學員比例恰到好處，互



動頻率高。

• 可帶走的價值：自製麵條、漂亮包裝與品牌故事卡，孩子抱著成品走出來時，臉上是成就感。

重點強調：雖然單人費用高於台灣不少，但被服務的品質與可攜帶的成果讓人覺得「很值得」。反觀台灣，不少手作體驗偏向「一次性體驗＋合照」，敘事、包裝、售後延伸（食譜卡、材料包回購、影片QR）較薄弱，導致感知價值被壓低。

對本縣啟示：推動「高值體驗四要素」：①師生比與安全 SOP、②分時動線、③帶得走的成品＋故事包、④課後延伸（線上教學／回購）。以品質而非人次作為補助評核。

### 【雷門・淺草寺・晴空塔 | 老城魅力與現代量能】

穿越雷門，仲見世商店街兩旁仍能看到專賣型小店：扇子、木製器、和菓子，各有自家故事與手感。與此同時，側巷的職人店保留實作與客製，與主街觀光動線形成互補。

午後前往晴空塔，電扶梯、指標、親子廁所密度都做到了「不用問路也能到」。高樓景觀區分時入場，有效控制等待時間。

這天最深的感觸是——人潮變多，特色卻仍被好好保護。反觀其他熱門區，為迎合觀光客而大量販售同質商品的現象明顯增多，創意被稀釋。雷門周邊是少數仍守住獨特性的地方。

對本縣啟示：以策展式選商＋一店一特色承諾守

護老街；規劃側巷探索路線與職人地圖分流人潮，兼顧品質與買氣。

本席特別提醒：縣府在招商與補助時要設定同質性上限與年審機制，避免「不同店、賣同物」。

### 【錦糸町 | 生活圈與旅行的重疊】

早晨的錦糸町是「居民的日常」：車站前廣場有人慢跑、孩子在小公園放電、超市與平價餐館一早就開門。這裡沒有觀光名店的壓力，卻有生活便利店＋社區商店街的穩定。

值得注意的是，車站作為樞紐，把社區服務（托育診所、藥局）、平價餐飲、日常購物都繫在一處，形成「站點即生活中心」的樣貌。

對本縣啟示：將轉運站／車站視為社區核心，導入親子設施、托育諮詢、平價餐飲與里民活動空間，讓旅客與居民共享、帶動小店生存。

### 總結與未來建議

這趟一週的走讀，看到的不只是熱鬧，而是把人潮轉化為體驗品質與商圈特色的能力。日本的做法提醒我們：把動線、標示、親子設施、選商制度與故事設計當成同一份企劃的一部分，品質自然浮現。

本席建議縣內的旅遊規劃，應從從親子友善、分時管理、策展選商、高值體驗四條線同步推進，讓我們的城市對家庭更友善、對旅人更難忘、對小店更公平。

# 北海道考察報告

考察時間：2025/4/10-14

考察地點：日本北海道

出國議員：何智達

此行北海道，我先後參觀了有百年修道院，還有很有名的明治神宮，不管是修道院或者是神宮，他給我的感覺就是，乾淨、空間開闊，很適合你在這個地方除了參觀還有享受那優美的環境，像明治神宮進去時，先要經過一片杉木林，好像處在一片蓊鬱森林中，然後很自然就會放緩腳步，享受那清幽的環境，看神宮反而變成次要了，相對在台灣不管是什麼禪寺、道院、宮廟，很大多數總是蓋得滿滿滿，如果有空間也都是鋪上水泥，不然就是石板，很少有留出大片綠地或者種有大樹，又或者有些有庭院，但沒有用心維護，粗鄙不堪，很難令人流連忘返。

小樽市在明治時代後期迅速發展為重要國際港都，成為北海道首屈一指金融中心，曾被譽為「北方華爾街」，在大正年間開鑿完工的「小樽運河」更為這座港都賦予了靈魂一般，就此成為小樽最具代表性的地標。如今這座城市因為沒落，早已褪下舊日的繁華，然而以運河為中心的市街，仍保存著許多歷史建物，有如童話裡的浪漫景色，讓今日的小樽成為充滿魅力的觀光城市。有著「童話路口」之稱的圓環廣場，佇立著一座明治時期建造的「常夜燈」，周遭圍繞著有悠久歷史的甜點名店、音樂盒堂、蒸氣時鐘，彷彿是繪本中才有的夢幻街景，是小樽的代表景色之一！若是夜晚時造訪，當周遭店家點亮暖黃燈光，儼然就是一座中古世紀的歐洲小鎮景色！一個沒落的都市，如今成為觀光勝地，這是一個沒落城市轉型很成功的例子，若有舊城市要改造、轉型，小樽市很值得參考。

在北海道期間還參觀了幾個，由倉庫或者是舊工廠或者古蹟舊址改造，利用這些歷史建築更新再利用的商場，像札幌啤酒工廠改建而成的複合式商場，金生紅磚倉庫群則是利用港口過去貿易使用的這個舊倉庫，改造變成很有特色的商場，因為轉型得很成功，成為旅遊必到的景點，我去的時候，看到遊覽車一部一部的來，遊客如織，我仔細的去看去了解，邊走邊看邊想，他們能夠改造成功，成為吸引遊客

的商圈，我得到的結論是：他們把原有的外觀維護的很好，我相信一定是專家參與，內部的動線清楚，寬敞潔淨明亮，各個區位規畫得很好，所以進去後，你可以各取所需，不浪費時間，還有我想他們在招商的時候一定有做適度的把關，有一定水準的商家，一定水準的商品，才得以進駐，還有就是強調在地特色的各類農牧水產品，相當吸引人。

台灣也有很多類似這樣改造的商場，模仿這種改造，但是常常都是畫虎不成，我想有一部分應該缺乏專家參與，所以改造的庸俗不堪，招商也是也沒有經過篩選，想來就來，水準稱差不齊，我們去參觀這些地方，覺得沒什麼特色啊，你們賣的東西在外面也有啊，隨便哪個地方都買得到，也沒有在地特色，有也是一般般，誰會想要在這裡消費啊！其實很多人有個錯誤的概念，認為說這種地方就是賣大眾化的東西呀，很貴的東西會有人買嗎？這是一個錯誤的想法，如果說這個地方改造好，招商商家要篩選外，販售的商品也要經適度把關，然後公開、誠實標價，再透過異業結盟，我相信一定也能像北海道這些商家一樣，遊客如織。

此次也走訪了二世谷、積丹、大沼、小樽海岸國家公園，他們的特色就是交通很便利，國家公園內的人工設施很少，雖然有購物的地方，但是購物的地方不像台灣，總是攤販雲集，感覺又髒又亂，他們給我的感覺就是很有品質，然後進駐的商家也不多，也就不會有亂的感覺，同時誠實標價，童叟無欺，不用擔心受騙。所以誠實對待遊客，這個是讓國家公園能夠經營的更好的第一法則。

近來我們的幾個國家公園遊客銳減，為什麼？為什麼大家寧願出國，不在國內旅遊？消費不便宜，住宿也貴，然後品質又不好，國家公園的遊客當然越來越少，政府、旅遊業者，要慎思，要好好檢討！

台灣交通的亂是有名的，因為我注重交通改善議題，積極尋找一些改善的方案，每次出國，我一定要好好來看其他國家的交通，因此特別的注意北海道的道路設施，我發現他們道路的標線，只有一種顏色，叫做白色，路邊線是白色，中間的分隔線也是白色，除了白色，看不到其他種顏色的，不像在台灣，紅橙黃綠藍靛紫顏色幾乎用光，還有到處劃一堆網狀格線，北海道只有用一種顏色白色，可是在這裡，交通井然有序，沒有人會因為路邊線是白色，就在路邊停車，大

家都會自動自發謹守規矩。在台灣，我們的道路畫了一堆，有紅有黃有白，也有那個網狀格線到處畫，還裝了一堆凸面鏡，可是不見交通改善。所以看了他們民眾的規矩，就覺得我們真的是離文明還很遠！

所以人民的品質，真的很需要教育單位、政府，還有政治人物來引領，讓我們的人民的品質提升，如果人民的品質或者說素質，不提升，我們就會為這個付出很高的代價，所以交通的問題，有部分應該還是從人的品質、人的道德、人的守法觀念來改造，當人的品質、道德、守法觀念提升以後，在道路的設施設備上面會省下很多錢，如果我們民眾的品質沒有提升，我們花再多的錢改造這些交通設備、交通設施，收效仍然有限，交通亂象也仍然很難改善。

## 新竹縣議會議員出國考察報告表

出國議員	楊昌德
出國地點	越南
出國日期	自 2025 年 06 月 01 日起至 2025 年 06 月 05 日止，共計 5 天
報告日期	114 年 06 月 10 日
考察目的	考察當地經濟、交通、文化、觀光等產業及設施
考察經過	詳如行程表
考察心得及建議	<p style="text-align: center;"><b>越南考察之旅心得報告</b></p> <p>在走訪越南自然生態與文化遺產後，對於文化遺產的維護及保存有著欽佩的心，因為科技日新月異的發展。而且在時間人為的走訪當中。多少都會有衰敗及破損的危機，因此在維護中更加的不易，這次的走訪看到歷史悠久的文化遺產保存能有當年的榮景，想必在往後幾年間甚至幾百年，隨著時間的流逝，也能有如現在的壯麗景觀維護及規模值得我方借鏡與學習。</p> <p>藉由本次考察越南文化資產與觀光產業累積的實務經驗，增加了見聞及和不同的想法，有助於本縣未來推動文化資產再利用和運用社區的特色。可借鏡越南成功經驗，盤點本縣觀光資源並營造優質景觀及規劃發展地方創生計畫。可作為今後新竹縣施政之重要參考及規劃目標。</p>

## 新竹縣議會議員出國考察報告表

出國議員	鄭朝鐘
出國地點	韓國-江陵/首爾
出國日期	自 114 年 6 月 9 日起至 114 年 6 月 16 日 止計 8 天
報告日期	114 年 6 月 20 日
考察目的	考察當地經濟、交通、文化、觀光等產業及設施
考察經過	詳如行程表
考察心得 及建議	<p>6/9 - 14:05 抵達韓國「首爾機場」，受到江陵市青商會兄弟們熱情的接待，非常感動，驅車前往江陵市，車程將近三個半小時，中途到休息站停留，感覺軟、硬體設備非常齊全，尤其是店家多元、店面寬敞，幾乎都是用螢幕點餐收費，沒有人工點單也不太收現金，多使用電子支付或是一個 Wa pass 卡。到達江陵準備的晚宴時，感受到韓國青年商會的嚴謹，非常講究整場活動流程跟對等禮儀，熱鬧的氣氛讓竹東和江陵 JCI 充分的交流，賓主盡歡！</p> <p>6/10 - 趨車前往「江陵博物館」，了解這個城市的歷史和文化背景；接續參觀朝鮮時期儒學代表人物，<u>李珥</u>(世稱栗谷先生)故居-烏竹軒，聽取江陵會長簡述<u>李珥</u>和母親-<u>申師任堂</u>(著名藝術家，擅長書法、繪畫)的故事；然後到江陵的香湖海邊，白沙、晴空、蔚藍海洋，是天然網美景點；午餐是江陵百年豆腐店的豆腐鍋，健康好吃，人潮不斷！下午到「注文津港」，和江陵青商幹部們開了一個小時的咖啡交流會，討論竹東、江陵互訪，還有其他可以合作的事項，無論是公益領域或商貿交流的部分，無所不聊~到江陵的裝置藝術文化館，我只能說：真的太棒了，無論是環保材質回收再造或廢棄材料再製，打造成裝置藝術空間，結合網美氛圍與藝術思維，創造出商業旅遊的價值。希望新竹縣文化局借鏡，特別是具有指標性建築，應創造出更多元的價值，晚餐體驗松露鴨肉荷葉糯米鍋！</p>

考察心得  
及建議

6/11 - 江陵 OB 主席王宗培先生邀請我，體驗江陵人豐富的早餐-傳統牛肉湯飯，席間暢談想法、互換意見，也誠摯邀請竹東青商的前會長們再次造訪江陵！中午品嚐了網美豆腐冰品，店內的裝潢設計確實非常精緻，下午趨車前往首爾。

6/12 - 前往「北村韓屋村」及「景福宮」，全程搭乘捷運很方便，可惜 GPS 導航很卡，加上韓文完全看不懂，只能邊翻譯邊查，谷歌地圖在韓國完全失效，讓觀光客很不方便，我覺得這是可以改進的地方！直到下午兩點才體驗人參雞，結果到門口拍照時發生了一個插曲，韓國 KR 餐廳老闆亂入，日本 JP 貴婦遊客跟風拍照，一時促成台、日、韓國民外交，真的是快樂無國界呀！

6/13 - 到「舊首爾車站」改建的文化空間「文化站首爾 284」、高架步道「首爾路 7017」，有很多和平示威遊行隊伍、各式各樣的拿著麥克風表達自己意見的團隊。唉~這點跟台灣一樣！晚上到「仁寺洞藝術文化街」，看到韓國藝術家的美術基礎培訓地，街上都是藝術創作的招牌點綴，這就是結合在地藝術創作的合作模式！

6/14 - 到「光化門廣場」及「世宗文化會館」參觀，舒服的休憩空間、滿滿的藝術表演節目，很多人（外國人）在現場購票，我走下 B2、B3，李舜臣將軍和世宗大王的介紹廳，體驗海戰搖槳和虛擬實境射擊海船，蠻好玩的！看到「清溪川」，不禁想起竹東的「中興河道」，何時才能整治的又美又舒服？

6/15 - 先到宗廟祈福，再到「寶藏市場」，雖然人潮洶湧但整體井然有序，攤位安排的很理想，問了朋友，才知道有重整、改善環境過，竹東「中央市場」也需要好好整改了。在市場旁有「清溪川」支流，這跟竹東「洗衫坑」就很像了；也可提供郭鎮長參考，小而美、精緻又舒服的修整！參觀「東大門藝術廣場」，真是包羅萬象，走出地鐵口，就是震撼的建築設計，晚上還是光雕的牆面，然後就是三個大文創館，可以走兩個小時，真的走累了！晚上從馬場（地名）走到龍頭捷運站，看到這一段的河畔公園，有簡單的夜間自行車道和路跑、健走的夜間照明，竹東要加油啦！

6/16 - 早上前往「益善洞韓屋村」，看到茶庄有新竹縣的東方美人茶，兩倍價格，看來，我們也是有厲害的地方啦！下午回程了！





6/9





6/10





6/11







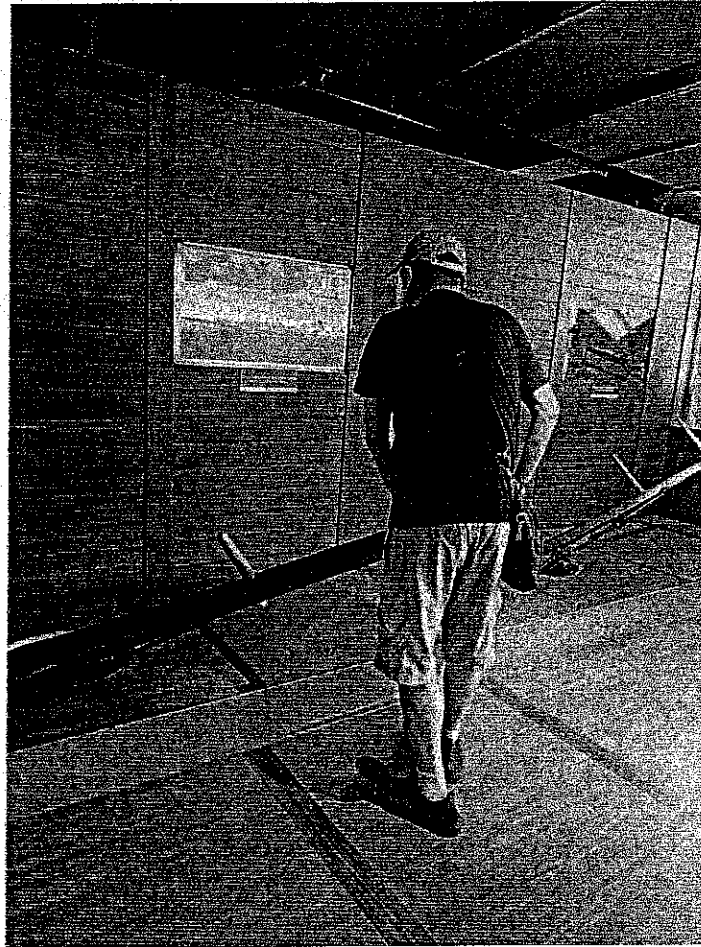
6/12



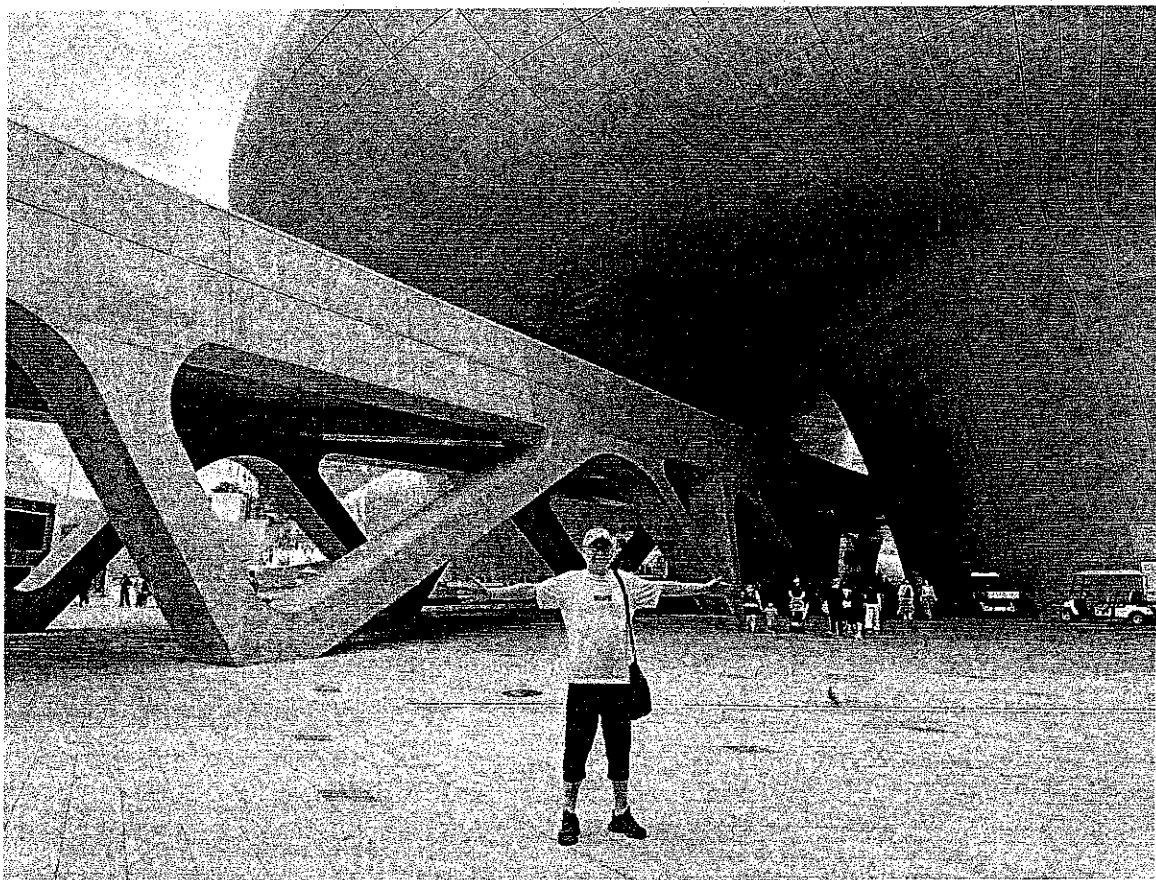


6/13





6/14

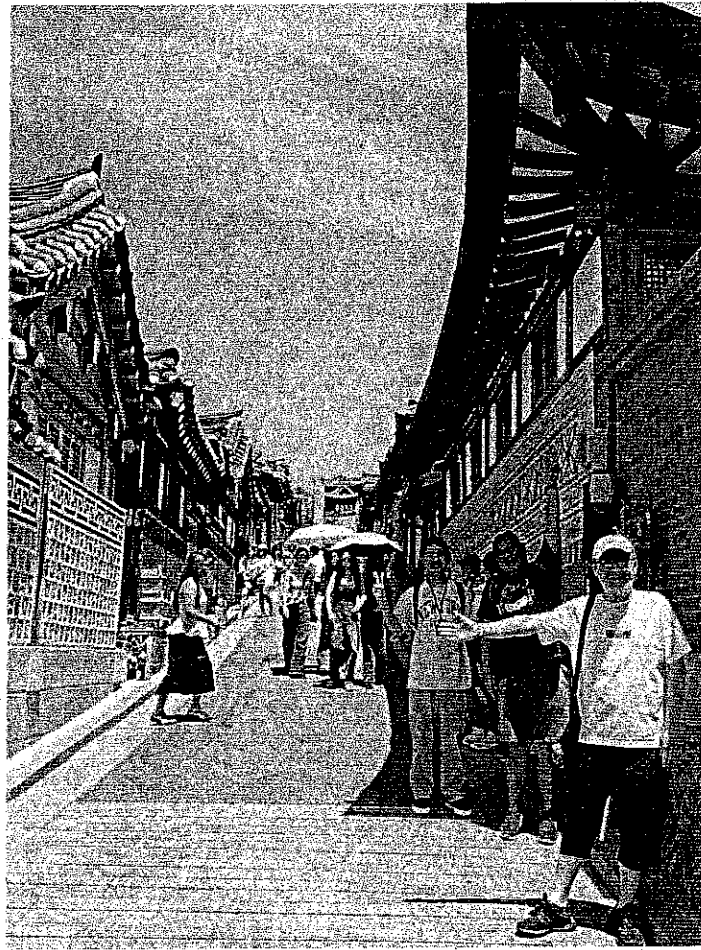






6/15





6/16





## 新竹縣議會議員出國考察報告表

出國議員	吳傳地
出國地點	馬來西亞
出國日期	自 114 年 06 月 07 日起至 114 年 06 月 11 日止計 5 天。
報告日期	114 年 06 月 13 日
考察目的	考察當地經濟、交通、文化、觀光等產業及設施
考察經過	詳如行程表
考察心得及建議	<p>此次赴馬來西亞吉隆坡進行五日考察，對當地經濟與城市發展有深刻體會。吉隆坡作為馬國首都，經濟以服務業與旅遊為主，結合國際化商業區與本地傳統市集，呈現新舊融合的都市風貌。交通方面，城市軌道系統完善，涵蓋 MRT、LRT、單軌與 KTM 通勤鐵路，與機場快線接軌順暢，大幅提升市民與旅客通勤效率。文化層面，吉隆坡兼容馬來、華人、印度等族群文化，呈現多元共存的社會特色，街頭建築、清真寺與廟宇並存，充分展現宗教與文化融合。觀光產業發展蓬勃，吉隆坡塔、雙子星大樓、黑風洞等地標吸引大量遊客，並配合完善的觀光導覽與公共設施，有效提升城市形象。整體而言，吉隆坡在多元文化背景下發展出一套融合經濟、交通與觀光的城市治理模式，值得我縣在推動地方觀光與產業升級時參考借鏡。</p>

# 新竹縣議會議員出國考察報告表

出國議員	羅美文
出國地點	上海直轄市
出國日期	自 114 年 05 月 29 日起至 114 年 06 月 01 日止，共計 4 天
報告日期	114 年 06 月 03 日
考察目的	考察當地經濟、交通、文化、觀光等產業及設施
考察經過	詳如行程表
考察心得及建議	<p>上海工業遺跡轉型文創與軟實力輸出考察報告</p> <p>一、硬體再造：歷史空間的藝術新生</p> <p>1933 老場坊：屠宰場的創意涅槃</p> <p>作為遠東最大宰牲場，其無梁樓蓋、傘形柱、廊橋結構被完整保留，改造後注入玻璃空中舞台、微劇場等元素，成為《小時代》取景地及法拉利 F1 派對場域。關鍵在於「減法設計」——僅清理建築本體，避免過度裝飾，讓工業美學自然顯現。</p> <p>徐匯濱江工業景觀廊道</p> <p>整合北票碼頭（龍美術館）、南浦火車站（星美術館）等遺址，保留塔吊、鐵軌，打造 11.4 公里「水陸空三維走廊」。透過「西岸微旅行」路線串聯 15 處地標，結合專業導覽活化歷史記憶。</p> <p>二、軟體協作：多元共治與文化 IP 孵化</p> <p>社區賦權的「田子坊模式」：居民自發將里弄工廠改為創意市集，政府後續以《紅色資源保護條例》規範，形成「自下而上+政策護航」機制。80%當地居民參與出租獲益，但需解決租金飆升導致的商業同質化問題。</p> <p>IP 矩陣建構策略：</p> <p>1933 借力影視 IP 引流，年辦百場商業活動；</p> <p>西岸藝術區以「美術館大道」培育雙年展國際 IP；</p> <p>市政府推動「建築可閱讀」計畫，將工業遺跡納入城市漫步路線，達成新與舊的並存。</p> <p>三、世博催化：雙遺跡戰略與全球能見度</p> <p>2010 世博會首創「工業遺跡+新建展館」模式：</p>

考察心得  
及建議

浦西片區：江南造船廠飛機庫轉為企業館，會後成商業空間；  
城市最佳實踐區：南市電廠升級「越界·世博園」，融合科創與文創；  
保留園區 1/6 歷史建築（38 萬 m<sup>2</sup>），奠定「工業遺產廊道」範式。

四、對台灣實踐的啟示與建議

社區參與式改造：

參照田子坊「居民入股分潤」機制，台灣可於高雄駁二、台北松菸等園區推動「社區創生基金」，鼓勵在地居民以空間入股，避免文創園區完全倒向財閥私有商業地產化。例如台中審計新村引入青創市集時，可保留原眷戶經營權。

政策工具創新：

借鏡上海《旅遊業三年計劃》將「工業旅遊」列為七大主題，台灣可制定《工業遺產活化專法》，簡化老廠房用途變更程序，並提供租金減免。如台北市「URS 都市再生前進基地」計畫，可擴容至新北桃園廢棄廠區。

雙城經驗互鑒平台：

透過「上海-台北雙城論壇」設立「工業遺產轉型工作組」，共享田子坊社區治理、1933 建築修繕技術。同時引進上海「建築可閱讀」模式，在台北大稻埕、台南神農街建立 AR 導覽系統，強化歷史敘事。

青年創意育成：

設立「滬台文創接力計畫」，以上海西岸藝術節、松菸創作者工廠為基地，推動兩地青年共創展演。參考台生吳映澄「帶回比陸家嘴更絢爛的夢」之精神，鼓勵台灣青年參與上海 M50、8 號橋等園區駐村，引入經驗返台實踐。

核心價值：上海模式驗證「硬體存跡、軟體續脈」可平衡歷史保護與經濟效益。對台灣而言，需強化社區賦權避免商業擠壓文化，並透過政策跨域協作將工業遺產轉化為青年創生基地。

滬台協力，轉型共榮——歷史空間的再生，終需根植社區脈絡、青年創意與政策膽識，方能在全域城市競合中淬煉獨特文化軟實力！

## 新竹縣議會議員出國考察報告表

出國議員	林禹佑
出國地點	日本東京
出國日期	自 114 年 1 月 9 日起至 114 年 1 月 14 日止，共計 6 天
報告日期	114 年 2 月 7 日
考察目的	考察當地經濟、交通、文化、觀光等產業及設施
考察經過	詳如行程表
考察心得 及建議	<p>本次考察的地點為日本東京，東京是日本的首都，東京一直作為日本政治、文化和經濟的中心而繁榮昌盛。東京人口眾多約有 1300 萬人，不僅在日本國內，在世界上也是人口最多的城市。</p> <p>東京作為人口密度高的大都市，同時也是各種文化交匯的地方，像是充滿下町風情的淺草到繁華鬧市的新宿，年輕人最喜歡的原宿澀谷等等，在東京就能體驗到各種文化。</p> <p>走訪東京都美術館，以日本國內外著名作品的特別展為首，另外，還會開展藝術交流事業等作為「通往藝術的大門」的各種事業活動，新竹縣正在準備規劃設計美術館，也可以向日本或其他國家借鏡，打造新竹縣新地標。</p> <p>緊接者參訪日本最古老博物館東京國立博物館，館內主要收藏日本及其他東洋文化的美術作品和考古文物，收藏數目達 12 萬件以上，未來新竹縣也能參考東京的做法設立博物館，將竹縣的古物收藏並提供民眾參觀認識。</p> <p>最後來到了戶越銀座商店街，是東京最長商店街，全長 1.3 公里，約 400 間店鋪林立，除了購物之外還能享用到傳統美食，邊刺激消費還能兼顧觀光，很值得縣府效仿，讓竹縣觀光越來越好。</p>

# 新竹縣議會議員出國考察報告表

出國議員	劉建民
出國地點	泰國
出國日期	自 114 年 03 月 23 日起至 114 年 03 月 27 日止，共計 5 天
報告日期	113 年 04 月 07 日
考察目的	考察當地經濟、交通、文化、觀光等產業及設施
考察經過	詳如行程表
考察心得及建議	<p><b>壹、考察目的：</b></p> <p>本縣尖石鄉屬偏遠鄉鎮，農業及自然資源的利用是各項工作首要推動的，尤其近年來觀光產業的蓬勃發展是很重要的經濟項目之一，在旅宿業(民宿、露營區)更是在北部原鄉地區可說是很興盛。而泰國是東南亞著名的觀光勝地，許多的景點已發展了數十年，觀光產業在泰國佔了非常重要的位子。本人之選區為新竹縣第十二選舉區(尖石鄉)，本次受尖石鄉公所、尖石鄉代表會的共同邀請赴泰國深度之旅，以了解泰國較偏遠地區的觀光事業及農業情形，並作為未來在尖石鄉施政及縣鄉合作的參考。</p> <p><b>考察經過：</b></p> <p>一、桃園飛曼谷機場→人氣水上漂浮 Café~Bubble In The Forest)→桂河大橋→JJ Night Market Kanchanaburi 北碧府夜市(第一天)</p> <p><b>【Bubble In The Forest】</b></p> <p>小馬爾地夫之稱號，因為 Bubble in the forest Cafe 的漂浮咖啡廳座位加上河池造景的氛圍，以視覺上來說相當吸睛有特色，Cafe 建於水上，更將座位設計成一個個獨立迷你別墅，佔地遼闊的空間打造了一個水池，加上漂浮包廂、</p>

發呆亭、木棧道...等十足迷你版馬爾代夫，身處世外桃源一樣！據當地導遊稱，本景點確實是一個網紅打卡景點，透過精緻包裝及媒宣，並符合當代年輕人的喜好，快速成為旅遊的重要景點。事實上本景點並非有特殊的自然景觀，而是以人工方式塑造一個景點環境，供旅客短暫的休憩地點。

唯一美中不足的部分，洗手間間數過少及狹小，因此常看到廁所周邊人滿為患，確實有點煞風景。

### 【桂河大橋】

這座橋又稱死亡鐵路大橋，二戰時期日軍為連通緬甸和泰國，集中戰俘投入大量人力而建造而成的，原本需花費 6 年的工時，在受迫的勞工艱辛的日夜趕工後，耗時約 17 個月建蓋完成，但是過程也犧牲不少戰俘，慘烈的歷史記錄了戰爭的殘酷，在觀光發展之下，桂河大橋已漸漸褪去了以往的陰影，換來的是絡繹不絕的人潮對此的朝聖。過去桂河大橋有艱苦及肅殺的過往，歷經多年來觀光發展，當地已變成一個著名景點。本人特意循周遭商街及鄰近車站觀察，街道非常的整潔乾淨，商家物品也擺放整齊並有明顯的標價。隔兩條街就會有乾淨並有人員管理的公共廁所，讓遊客能舒適的在街上逛街，或許是國際知名旅遊景點，讓我掃除泰國偏鄉旅遊景點的印象。

### 【北碧府夜市】

JJ Night Market Kanchanaburi 是當地人都會去逛的夜市，北碧府夜市美食滿多的！其管理模式與台灣的夜市相類似，並以美食及衣物販售為主要。但北碧府夜市攤位排序很整齊，也有固定的行進動線（一出進）。販售物品均有明顯標價，就算是外國遊客也可以很快的與商家結帳。讓我感覺不一樣的地方是，當地商家不大會大聲吆喝吸引遊客或有吵雜的叫賣聲，都靜靜的等遊客前來購買，也許是民族性不同的原因。由於北碧府夜市的美食較偏當地的酸、甜、辣，怕水土不服，因此僅敢些許嘗試，也是很難得的經驗。

二、北碧府→桑卡布里→森林野溪露天溫泉 →Wat Wang Wiwekaram 烏達瑪大金塔 →長尾船遊湖（探訪水中廟 Wat Sam Prasop）（第二天）。

【Sangkhlaburi 森林野溪露天溫泉】

從斷層的溪水中冒出來天然溫泉水，在第二次世界大戰時期由日本人所開挖，泉水攝氏約 50 度上下，與冷水的溪水冷熱交替，沿著溪畔共有四個池，涼爽的森林中泡個溫泉，別有一番樂趣。該野溪溫泉屬共浴的露天溫泉，場域並不大，但當遊客量多時，容易就會有衛生的問題，當天就有二十多人擠在不到二十坪的浴池情形，對於有皮膚病或特殊疾病的遊客，未能有效管制，是要改進的地方。另外溫泉池邊有著一條堆滿青苔石頭的小溪，較覺得髒亂，但有遊客來回跳入小溪及溫泉池，也無當地管理人員制止，對於遊客的衛生安全沒有保障。

【烏達瑪大金塔 Wat Wang Wiwekaram】北碧府金佛塔孟族廟，

是由龍婆烏達瑪率領卡倫和孟族人於 1954 年與移居村民一起建造的佛寺，深受泰國人、孟族人、克倫人和緬甸人的敬仰。寺院採用孟族與克倫族和泰國傳統寺院結構，組合成為一座具有全新風貌的寺院。龍婆烏達瑪不腐金身肉身佛目前存儲在大殿玻璃棺，寺院是一座具兩層樓大型建築物，底層用於供佛，舉辦各類法會與慶典活動，二樓是博物館，並收藏貝葉經手稿，古老孟族文字和高僧骨灰和一些傳統用具。由於本日驅車泰國北部，時間緊迫，因此僅停泊十分鐘，就匆匆離開，未能全程遊覽，實屬可惜。

【長尾船遊湖探訪水中廟 Wat Sam Prasop】

水中廟建於 1955 年，是原先的金佛塔孟族廟，但在 1983 年因興建水庫被淹沒。平日，水中廟只會露出頂部 1~2 公尺，可以搭船遊湖觀賞廟宇半藏在水中的特殊景觀。而到了旱季（3~4 月）時，整座廟便會露出水面，更可以入內參觀。廟的牆身及外圍，仍可清楚見到一些雕刻與裝飾。

本行程必須從飯店步行並沿著一處大陡坡往下走約 15 分鐘始能到達搭船處，而回程就是最困難的，因此當地居民就

會以摩托車做接駁使用，費用約泰銖十元，算是貼補家用。從摩托車接駁點到乘車處，要步行約 100 公尺的竹棧道，該棧道是由竹子簡易堆疊，所以較不好行走，但也是一個特色。沿路會看到許多孩童著當地族服並頭戴特色花圈與遊客拍照並收取小費。搭船處旁就是由木頭所搭建的「夢橋」，用以連接兩岸的特色橋樑。本區域係以觀光為重要收入來源，雖未有大型遊樂設施或娛樂場域，但係以當地自然特色加上民情風俗來吸引遊客到訪。更難得的是，雖然該區域較以天然及簡易搭建，但大致整個過程卻讓人感到方便舒適輕鬆，不會讓人感到枯燥乏味，是值得我們參考的。

### 三、 北碧賽福瑞野生動物園→造訪茉莉之城→桂河 Saiyo 桃花源水上屋歡樂（第三天）

#### 【北碧府野生動物園】

位在距離曼谷約 3.5 小時車程的北碧府，佔地廣大，野生動物園中有許多大型動物，其中最為著名的就屬於搭乘遊園車近距離觀賞動物，長頸鹿還會把頭伸進巴士跟您討食物吃唷。動物園的特色與新竹的六福村動物園區相同，只是多了一項餵食草食動物項目。但仔細觀察，園區許多動物偏瘦或有皮膚疾病，在眷養上可能有些疑慮，加上園區設備陳舊，感覺管理上較不妥當。

#### 【茉莉之城】

為泰國的民俗文化村，一秒穿越泰皇拉瑪五世時期，窺探 1905 年生活，有著各式各樣商業攤販，傳統美食與點心，傳統建築巡禮，在茉莉之城完全找不到一絲現代的破綻，極為推薦的北碧景點！茉莉之城屬文化村性質，展現出當地傳統街景、美食及服飾，服務人員親切，動線明顯，整個文化村環境乾淨有特色，且具有相當規模。

#### 【桂河 Saiyo 桃花源水上屋歡樂】

桂河住宿 SAI YOK 桃花源水上屋！這裡很適合想遠離城市喧囂的旅客入住，沿著桂河的景色非常美麗，令



人目不暇給。旅客可以走出房間坐在陽台上，把雙腳泡在清涼的河水裡，享受著寧靜的渡假風情。本日最後行程間住宿的點。

水上屋搭建在桂河溪邊的木造建築物，屋下是流動的大水流，水上屋周邊有許多休閒椅及吧檯，讓人感到舒適。其中，會有店家駕駛木筏靠近水上屋，搭載遊客遊河，蠻具有特色。因是水上屋，晚上特別涼爽，適合三五好友聚餐或閒聊，氣氛絕佳。

惟水上屋由木造搭建，隔音效果差，加上整夜的水流聲，本人覺得很難入睡。在台灣，因颱風、強降雨多，加上山高水急，一般溪流是無法搭建水上屋，因此泰國水上屋是很難得的經驗。

回程曼谷行程：北碧府騎大象→田園下午茶(含一杯飲料)→人妖秀(第四天)

#### 【騎乘大象】

於北碧府，一早領隊帶著大家來到一個莊園，入口處就有象夫帶著象群成群結隊等候大家。我們買了香蕉供大象行走時餵食。我們兩人一組坐上象背，由象夫駕馭大象緩緩的在莊園行走，同時象夫也讓我們有餵食大象的互動時間，這是在台灣看不到的，騎乘大象約 20 分鐘的時間，在大家驚奇及愉快的時間結束遊程。

本日的行程由於從西北部回到曼谷，車程加上曼谷市區塞車，足足用了近八個小時的車程，因此有兩個景點僅以停靠上洗手間方式走過，就無法實地觀察。

#### 五、【曼谷市區】(第五天)

本日為泰國最後一天行程。因飯店鄰近市區中心，因此行程原安排市區觀光(步行)。由於前一周的日本考察染上感冒未能痊癒，其實泰國考察行程因身體因素是蠻疲憊的，因此上午的市區觀光取消，選擇在飯店休息。中午用過餐後，就前往曼谷機場準備搭機回國。

### 考察心得：

- 一、泰國西北部較為偏遠，我們驅車路線幾乎看到都是矮小的房子！泰國國土面積狹長又廣，要管理整治較為困難。雖然政府資源有限，但對於旅遊勝地，亦會盡量改善，感覺得到當地非常重視觀光所帶來的經濟價值，20年前本人也來過泰國，是有進步的。
- 二、由於東南亞詐騙猖狂，而泰國成了詐騙的轉接地，因此重創了泰國的旅遊業及觀光收入。當地導遊詳細說明泰國政府打詐的決心，並保證泰國旅遊是安全的。此外導遊也提醒，詐騙是不分國籍的，不貪小便宜、不要因為好奇而隨意相信陌生人，這樣出國旅遊較為安全。
- 三、由於本考察是泰國深度之旅，並以西北部偏遠區域為主要觀察點，由於未能考慮到車程距離，因此整個行程就花很多的時間在車程上，品質就會弱了很多。
- 四、在五天的車程上，很少聽到車輛的喇叭聲，就算塞車，也不會看到車輛違規或爭道的情形，讓我覺得可能是國情不同吧！
- 五、在參訪的五天裡，導遊一直強調泰國是無地震無颱風的國家，但三月二十七日回國時，隔日就發生泰緬大地震，也造成泰國大樓倒塌事件。從這裡，我們不可忽視大自然的力量，相較地球有四十幾億年的演進，人類歷史只算是滄海一粟，對大自然得敬畏是必要的，因此無論任何開發、生存發展，不能忘記大自然的反撲可能。

## 新竹縣議會議員出國考察報告表

出國議員	張益生
出國地點	日本福岡
出國日期	自 114 年 01 月 08 日起至 114 年 01 月 11 日止，共計 4 天
報告日期	114 年 01 月 13 日
考察目的	考察當地經濟、交通、文化、觀光等產業及設施
考察經過	詳如行程表
考察心得 及建議	<p>考察內容：</p> <p>1.城市規劃與建設</p> <ul style="list-style-type: none"> <li>福岡市的交通基礎設施建設情況。</li> <li>城市更新與可持續發展策略。</li> </ul> <p>2.產業考察</p> <ul style="list-style-type: none"> <li>參觀福岡創新科技園，了解創新產業的發展現狀。</li> </ul> <p>3.文化交流</p> <ul style="list-style-type: none"> <li>傳統文化與現代文化的融合。</li> <li>當地旅遊產業的發展模式及經驗。</li> </ul> <p>此次考察的收穫與感想，借鑒福岡的創新產業集群模式，強化本地科技創新能力並學習福岡在文化旅遊中的多元化推廣方式，提升本地旅遊吸引力。</p>

## 新竹縣議會議員出國考察報告表

出國議員	林碩彥
出國地點	香港迪士尼、深圳世界之窗、深圳野生動物園、 深圳地鐵之旅
出國日期	自 114 年 8 月 05 日起至 1134 年 8 月 10 日止計 6 天。
報告日期	114 年 9 月 3 日
考察目的	考察當地文化、經濟建設產業及相關設施
考察經過	詳如行程表
考察心得 及建議	<p>一、前言</p> <p>為了了解周邊國際城市在觀光產業、休閒娛樂設施、公共運輸建設與城市行銷等方面的經驗與做法，本人於今年前往 香港迪士尼 20 週年園區、深圳世界之窗、深圳野生動物園以及 深圳地鐵 進行實地考察。本次行程目的在於學習各地如何透過大型主題活動、特色觀光景點與便捷交通，帶動城市發展與提升居民生活品質，並思考新竹縣未來在觀光、交通及公共建設上的應用。</p> <p>二、考察重點</p> <p>(一) 香港迪士尼 20 週年</p> <p>活動規劃與行銷：園區以「20 週年慶」為主題，結合表演、燈光秀、限定商品與社群行銷，吸引大批遊客前來</p> <p>服務體驗：園區整體動線規劃清晰，設施維護良好，員工服務展現高度專業，營造友善的遊客體驗。</p>

啟發意涵：大型活動週年慶具備強大吸客效應，可供本縣思考在文化節慶、觀光行銷上的應用，例如竹北建設周年、在地文化祭典。

## (二) 深圳世界之窗

特色定位：園區以「世界各地景點縮影」為核心，讓遊客一日內體驗全球文化，展現城市國際化視野。

經營模式：結合主題演出、夜間燈光秀與多元餐飲，延長遊客停留時間。

啟發意涵：對竹縣而言，如何將在地特色文化（如客家、原民、科學園區文化）與國際元素融合，打造「新竹專屬特色園區」值得思考。

## (三) 深圳野生動物園

教育與娛樂並重：園區結合野生動物保育教育與遊憩功能，強調親子互動與寓教於樂。

設施安全與體驗：園內區分「步行區」與「乘車觀賞區」，兼顧安全與沉浸式體驗。

啟發意涵：此模式可作為竹縣未來若規劃生態園區或森林公園活動的參考，提升教育性與觀光價值。

## (四) 深圳地鐵之旅

建設規模：深圳地鐵線路廣、班距密集，串聯各大景點與城市生活圈，有效解決交通壅塞。

服務設計：設施現代化，車廂乾淨，設有智慧售票與清楚指標，方便外地旅客使用。

啟發意涵：竹北人口快速成長，公共運輸需求逐年上升，可借鏡深圳模式，思考捷運、輕軌與公車系統如何整合，逐步落實「智慧交通」。

### 三、整體心得與建議

大型活動帶動觀光：香港迪士尼 20 週年的經驗顯示，周年慶與主題活動能有效吸引遊客並提升品牌形象，本縣可考慮以「文化節慶 + 地方特色」模式舉辦活動。

特色園區建設：深圳世界之窗展現了國際化與文化整合，本縣若規劃大型主題園區，可聚焦「科技 × 文化 × 生態」結合，打造新竹特色品牌。

寓教於樂的生態教育：深圳野生動物園強調教育意義，竹縣的公園、休閒農場及自然景觀，皆可加強教育導覽，提升觀光附加價值。

交通建設前瞻性：深圳地鐵經驗提醒我們，人口快速成長的地區若缺乏長遠交通規劃，將難以承載需求。新竹應及早推動跨縣市大眾運輸整合，並引入智慧科技。

### 四、結論

本次考察顯示，香港與深圳能成功結合觀光、交通與城市品牌，關鍵在於整體規劃、長期投入與特色定位。新竹縣若能借鏡其成功模式，結合自身文化與科技優勢，必能在觀光與交通建設上取得突破，為縣民創造更優質的生活環境。

# 新竹縣議會議員出國考察報告表

出國議員	陳凱榮
出國地點	葡萄牙、西班牙
出國日期	自年 月 日起至年 月 日止，共計天 114年9月15日起至114年9月26日止 共計12天
報告日期	114年9月27日
考察目的	考察當地經濟、交通、文化、觀光等產業及設施
考察經過	詳如行程表
考察心得及建議	<p>計劃已久的葡萄牙、西班牙、雙牙之旅終於在9月15日啟程前往，途中在香港機場轉機，經過15個小時的長途飛行終於抵達西班牙首都馬德里，與巴塞隆納並列為西班牙的兩大對外窗口。</p> <p>西班牙皇宮結合了巴洛克式與新古典主義的皇宮建築，金碧輝煌，呈現出昔日帝國神聖的餘暉，融合了新古典主義及文藝復興風格，令人嘆為觀止。</p> <p>葡萄牙位於伊比利半島上，地理位置屬於南歐，是個相當棒的度假勝地，物價比許多歐洲國家低，美麗的城鎮、絕美的山海景觀，熱情又親切的葡萄牙人，令人印象深刻。</p> <p>這次的雙牙之旅每到一個景區或是古歷史建築總令人驚豔，更展現出對於歷史古蹟保存的用心，唯一令人吃不夠的是15小時的航程，累啊！</p>

# 新竹縣議會議員出國考察報告表

出國議員	鄭朝鐘
出國地點	中國-上海/杭州
出國日期	自 114 年 10 月 15 日起至 114 年 10 月 20 日止，共計 6 天
報告日期	114 年 10 月 22 日
考察目的	考察當地經濟、交通、文化、觀光等產業及設施
考察經過	詳如行程表
考察心得 及建議	<p><b>10/15</b> 14:40 桃園機場出發，搭乘中國國航 CA-196，16:40 抵達上海<u>浦東</u>機場，隨即搭乘磁浮列車到市區<u>龍陽</u>站，再轉搭地鐵 2 號線到靜安區的<u>靜安</u>站，從機場轉乘磁浮再到地鐵，標示清楚、動線順暢，顯見上海這個一線城市持續在改變和進步！</p> <p><b>10/16</b> 一早步行到<u>靜安寺</u>，感受到在上海萬物都可以微信支付的商業模式（連捐香油錢都可以），再坐地鐵到<u>徐家匯</u>站，去看看<u>徐家匯聖依納爵主教座堂</u>，發現有一個可參觀友善公設，就是放雨傘的筒，蠻方便而且好看又通風；午餐後，參觀<u>徐家匯書院</u>也是圖書館，剛好兩點有館內導覽，也看見室內外設計，真的巧思十足，也是網紅打卡的熱點！</p> <p>接著解鎖共享單車的技能，一路經過<u>宋慶齡故居</u>、<u>上海交通大學</u>、<u>武康路</u>（是徐匯區的一條歷史文化名街，以兩旁充滿民國時期風格的花園洋房和歷史建築聞名），也有許多特色咖啡廳和梧桐樹在道路兩側，雖然下著毛毛細雨，還是騎乘將近一個小時，從<u>徐匯區</u>回到<u>靜安區</u>，因為沿途有太多好看事物，真的不覺得累，這個共享單車也很厲害，在我們騎入禁行區時，竟敢主動發出警示（車上有微型喇叭），告知不能騎車進入，相當人性化的功能~</p>



考察心得  
及建議

10/17

搭乘地鐵2號線到虹橋車站坐高鐵前往杭州，下午到西湖邊走走，看見一個特殊的建設，在馬路外側車道，紅綠燈前，都有一個棚子，結果司機大哥說，這是給電動機車、單車騎士們遮風擋雨的，還兼具政令宣導和商業廣告效益，多元功能的設施，這個厲害了！

10/18

到靈隱寺、法喜寺、雷峰塔，解鎖我的杭州公交車技能，因為杭州西湖的景區為了疏散假日車流，限制單、雙號車通行，一律到交通接駁站換乘電動巴士和電動高爾夫球車，而我就在工作人員協助下開通實名制認證、微信支付功能的公車之旅；說真的，內部空間很乾淨，電子指示看板清晰，沒有坐過站的疑慮，經過五站（約13分鐘）花費兩元人民幣，很方便也便宜，既節能減碳又省去塞車、停車問題，相較我們的快捷公車，真是天壤之別。

10/19

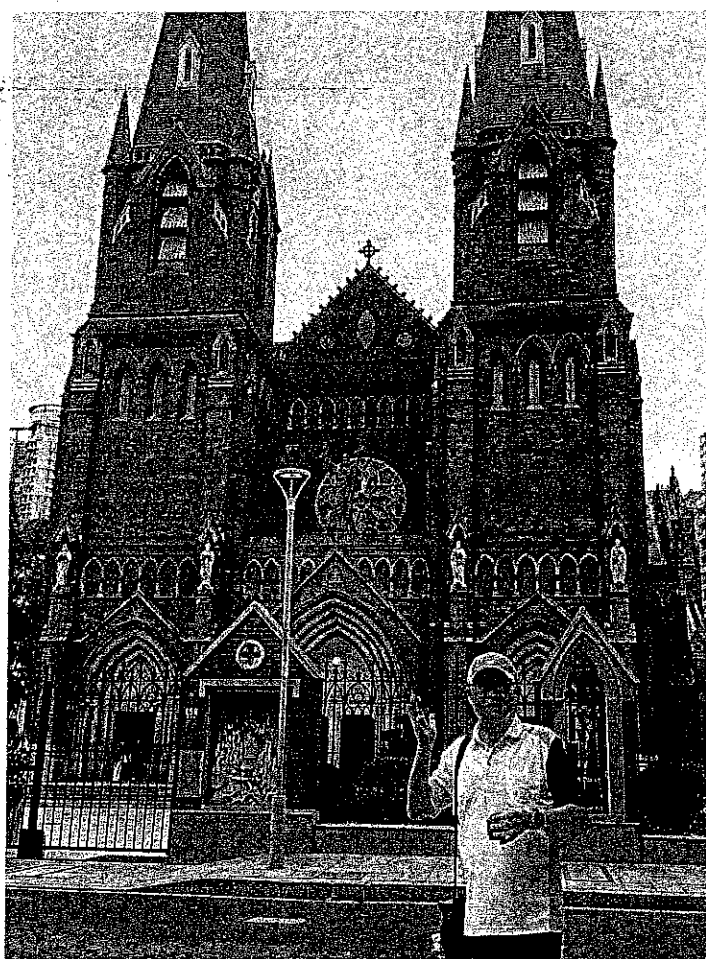
肖峰藝術館-由知名建築師張軻先生設計，外部融合了傳統美學和現代元素，大氣也好拍照，內部利用不規則的空間做展覽，充份發揮長廊和每一個展間的優勢，讓人驚艷連連，展間兩面的落地窗，又是除了展覽品以外的兩幅圖畫，讓人坐下後，可以靜靜欣賞融入這個空間，我是真的佩服了，一座代表性建築就是城市的名片~

10/20

09:30 杭州蕭山機場出發，搭乘中國國航CA-196，11:20 返回桃園機場！



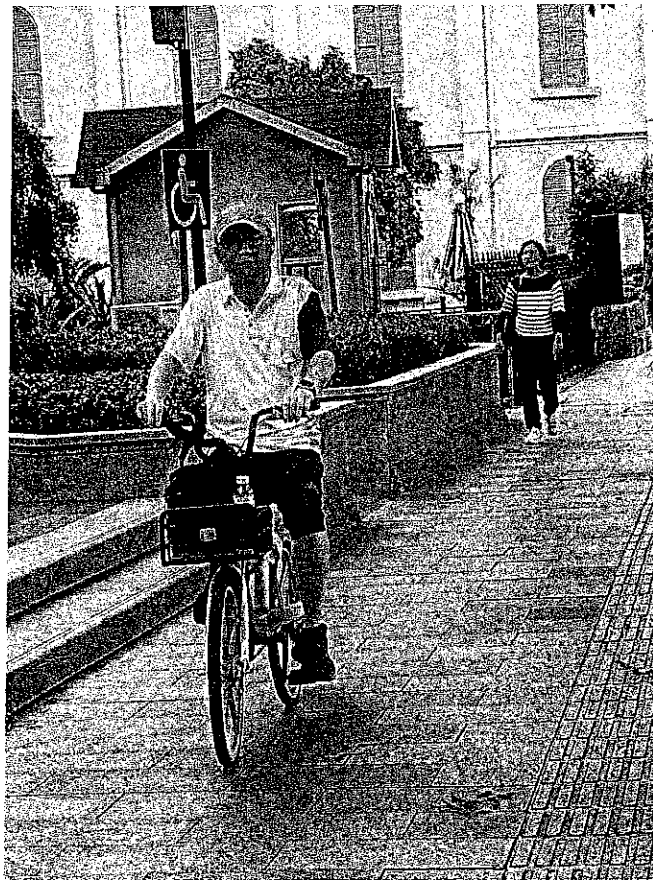
上海磁浮列車



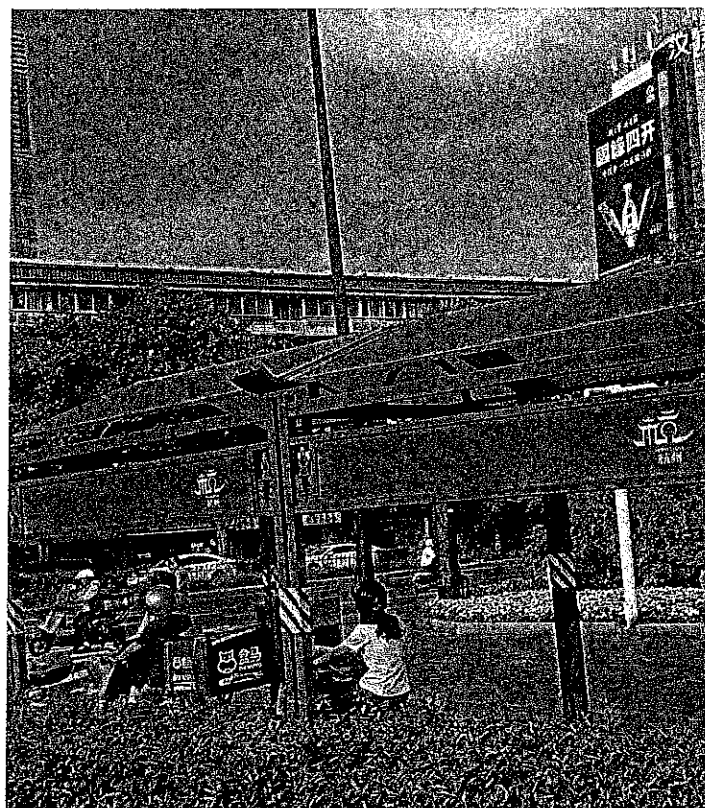
徐家匯聖依納爵主教座堂



徐家匯書院



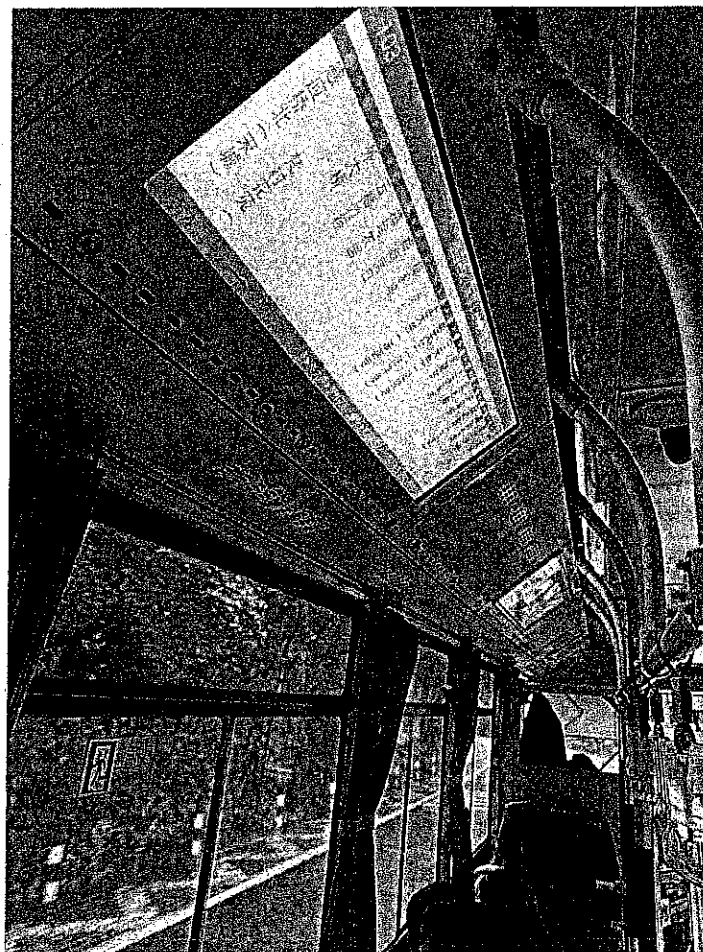
共享單車



棚等停車慢機



塘栖古镇



電動巴士電子看板



肖峰藝術館